



L'APPAS

Association pour
la promotion de la pratique
des arts du spectacle



LE PROJET ASSOCIATIF DE L'APPAS

OCTOBRE 2024

PRESENTATION DE L'ASSOCIATION	
.....	p.1 à 2
BILAN MORAL 2023-2024	
.....	p.3 à 4
BILAN D'ACTIVITES 2023-2024	
.....	p.5 à 8
OBJECTIFS ET ACTIONS POUR LA SAISON 2024-2025	
.....	p.9 à 10

ANNEXES

ANNEXE 1. LES APPELS A PROJETS ACCOMPAGNES PAR L'APPAS

ANNEXE 2. LISTE DES ARTISTES-INTERVENANTS DE L'APPAS 2023-2024

ANNEXE 3. EXEMPLES DE FICHE-INTERVENANT-E DISPONIBLE SUR WWW.LAPPAS.FR

ANNEXE 4. PRESENTATION DU POLE DE COOPERATION PAGITEC NORMAND

Créée en 2004, l'APPAS est l'Association pour la Promotion de la Pratique des Arts du Spectacle. Son objet social est « de promouvoir la pratique des arts vivants et visuels et d'en favoriser l'accès par le développement d'actions de médiation culturelle menées par des artistes professionnels ».

Au fil du temps et des réalités du territoire, l'APPAS a vu son projet évoluer pour devenir aujourd'hui un espace de ressource et de partage autour de la médiation artistique et culturelle en Normandie.

Agréée « Jeunesse et Éducation Populaire », l'APPAS cherche par ses actions à encourager l'émancipation des personnes et à favoriser l'exercice de leurs droits culturels en leur permettant d'accéder, de participer et de contribuer à la vie culturelle.

Notre activité principale est d'accompagner les artistes normands qui souhaitent développer des actions de médiation. Ainsi l'association regroupe, promeut et valorise une large proposition d'actions de médiation artistique et culturelle.

Ces actions peuvent prendre la forme :

- D'interventions artistiques : dans le milieu scolaire, dans le secteur des loisirs, de la petite enfance, dans les milieux dits spécifiques comme la santé, le handicap, le milieu carcéral, ou l'insertion... ou encore dans le cadre de formations professionnelles,
- De spectacles professionnels : des spectacles pour le jeune public d'une part et des orchestres et chorales constitués d'artistes amateurs et de professionnels.

Soutenue par la DRAC Normandie, le département du Calvados et la ville de Caen, l'APPAS est reconnue pour la diversité et la qualité de ses propositions ainsi que pour le professionnalisme de ses équipes.



Association ouverte à toutes et tous, l'APPAS anime un projet culturel fédérateur qui favorise les coopérations et les solidarités locales. Chaque saison, ce sont plus de 200 interventions qui se déroulent sur le territoire normand.

Dans toutes ses initiatives, l'APPAS s'attache particulièrement à la qualité des relations entre les personnes. Il s'agit pour nous de faire lien.

Lien entre les artistes-intervenant-es et les personnes qui les accueillent dans les structures :

- En accompagnant les équipes des structures d'accueil dans leurs projets de médiation
- En facilitant l'accès de structures d'accueil à des artistes-intervenant-es professionnels et expérimentés
- En favorisant la co-construction des propositions de médiation avec toutes les parties-prenantes

Lien entre les artistes-intervenant-es et les personnes qui bénéficient des actions.

- En permettant aux personnes d'accéder à une large diversité de propositions artistiques
- En permettant aux personnes de participer à la vie culturelle par la pratique artistique

Lien entre les artistes-intervenant-es

- En proposant un espace de rencontre et de partage propice aux coopérations
- En rendant accessible des ressources professionnelles
- En animant des actions de formation entre pairs

Tous ces liens tissés entre ces différentes parties prenantes d'un même territoire participent activement à la richesse de sa vie culturelle.

ETRANGE SAISON...

Alors qu'il nous semble que notre projet gagne en maturité et en visibilité, nous avons connu la saison dernière une très importante baisse de notre activité. Nous comptons 25% d'actions en moins par rapport à la saison dernière. C'est beaucoup et c'est rapide.

Des intervenant-es arrivent à la fin de leur carrière. D'autres ont créé ou rejoint une compagnie qui encadre et promeut désormais leurs activités. Et force est de constater que le renouvellement se fait difficilement. Cette problématique est partagée avec de nombreuses organisations qui œuvrent sur le champ de la médiation, de l'enseignement et de l'action culturelle.

Cette baisse d'activité n'a eu que peu d'impact sur les différents projets prévus la saison dernière. Il est malheureusement probable qu'il en sera autrement pour la saison à venir.

DES TEMPS DE PARTAGE ET DE RENCONTRES

Pour favoriser les rencontres et le partage entre artistes, public et partenaires professionnels, L'APPAS propose des temps collectifs.



Cette année encore, Didier Dufour, Séverine Lebrun, Nadège Queuniet et Stéphane Devineau ont réuni leurs orchestres (percussions, chorale, accordéon, musique traditionnelle) pour 3 représentations au CANA à Creully et à l'espace Tandem à Caen.

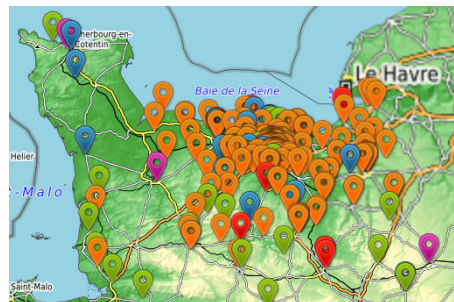
Pour les artistes intervenants, nous avons proposé deux sessions de découverte du KIT – Musiques en jeu(x), une boîte de jeux sonores imaginée par Clément Lebrun en partenariat avec l'ODIA.

Aussi pour soutenir les artistes-intervenant-es dans leur travail de création, nous animons un groupe de travail et de réflexion autour du spectacle Jeune Public. Ce collectif informel réunit des artistes-intervenant-es de L'APPAS mais aussi des artistes de compagnies caennaises spécialisées dans les spectacles à l'attention des bébés, des enfants, des adolescents et des familles.

COMMUNICATION

Fruit d'un travail mené depuis plusieurs saisons, nous avons enfin mis en ligne notre nouveau site web en mai dernier : <https://lappas.fr/>

Nous avons fait rédiger les bios des intervenant-es pour créer des fiches qui présentent leur parcours et leurs projets (Voir exemples en annexes). Aussi, nous avons réussi à garder un module de carte de la région qui répertorie les actions menées ces 3 dernières années. Cette mise à jour tant attendue ne manquera pas d'apporter plus de visibilité à notre projet.



L'APPAS : STRUCTURE PORTEUSE D'APPELS A PROJETS

Nous accompagnons les artistes dans le montage de leurs projets et la rédaction de leurs dossiers.

Projets 2022 et 2023 mis en œuvre en 2023-2024 :

- Elodie Huet au foyer d'hébergement Les Basses Landes à **Condé en Normandie** avec l'APAEI du bocage virois et de la Suisse Normande (14) dans le cadre d'un projet Culture-Santé.
- Caroline Flamant à l'école primaire Les Roseaux de **Rots** (14) dans le cadre d'un projet Jumelage-Résidence d'artiste.
- Aurélie Lecorps et Pauline Madeline de la Cie Passeurs de rêves à la crèche et au RPE Les Lutins d'Orne Odon à **Evrecy** (14) dans le cadre d'un projet petite enfance BABIL.
- Séverine Lebrun au service de néonatalogie de l'**hôpital de Caen** dans le cadre d'un projet Culture-Santé.

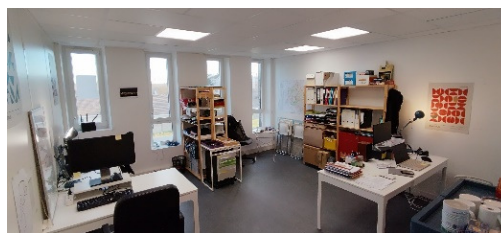
Projets 2024 mis en œuvre en 2024-2025 :

- Elodie Huet et Khalifa Belouzaa à l'école primaire Célestin Freinet à **Hérouville-Saint-Clair** (14) dans le cadre d'un projet Jumelage-Résidence d'artiste.
- Amélie Delaunay et Mathieu Tanguy à l'école élémentaire « Les Roseaux » de **Rots** (14) dans le cadre d'un projet Jumelage-Résidence d'artiste.
- Aurélie Lecorps et Pauline Madeline de la Cie Passeurs de rêves à l'IMPro de **Démouville** (14) dans le cadre d'un projet Culture-Santé.
- Séverine Lebrun et Juliette Robine de la Cie Bleu de Lune à la Crèche « La Capucine » du Centre d'Animation du Calvaire Saint Pierre à **Caen** (14) dans le cadre d'un projet petite enfance BABIL.
- Marie-Paule Bonnemason et Sarah Lévêque à la maison de la Petite Enfance « La Petite Halte » à **Mézidon Vallée d'Auge** (14) dans le cadre d'un projet petite enfance BABIL.

Ces neuf projets sont détaillés en annexe.

LA VIE ASSOCIATIVE

Comme chaque saison, nous avons suivi notre rythme habituel entre Conseils d'Administration et Assemblée Générale avec nos administrateurs bénévoles engagés et motivés. Cette vie associative, comme la qualité de vie au travail de toute l'équipe de l'APPAS a été grandement améliorée grâce au soutien de la Ville de Caen qui nous a attribué un espace supplémentaire au sein de la maison des associations.



Par ailleurs, l'APPAS a adhéré à NORMA, le réseau régional des musiques actuelles et nous participons au groupe de travail intitulé « Pédagogie et transmission »

LES RESSOURCES HUMAINES

Grâce à des mutualisations de postes au sein du Groupement d'Employeurs Culture SECRATEB et avec la SCOP Art'Syndicate au sein d'un Pôle de Coopération PAGITEC Normand, nous avons stabilisé une équipe permanente certes restreinte mais cohérente et efficace. La baisse d'activité que nous avons connu en 2023/2024 vient mettre en péril cet équilibre précaire.

Pour maintenir nos activités et en préserver la diversité et la qualité, il nous faut continuer encore et encore à consolider nos ressources humaines. L'APPAS est une structure unique en son genre. Avec des moyens supplémentaires, nous pourrions lui donner une visibilité et une envergure bien plus grande.

En cette saison 2023-2024, nous avons subi une baisse sensible de nos activités. Cette baisse ne concerne pas les interventions en milieux spécifiques et concerne peu les interventions dans le secteur de la petite enfance. A l'inverse, les interventions en milieu scolaire et dans le secteur des loisirs ont beaucoup diminué.

A. LES INTERVENTIONS ARTISTIQUES

Nous comptons pour cette saison culturelle 150 interventions annuelles ou ponctuelles réalisées par 30 artistes-intervenant-es (185 actions avec 44 artistes la saison dernière). Une petite moitié des interventions a lieu sur le territoire de la Communauté Urbaine de Caen la mer. Plus d'un tiers a lieu dans le reste du Calvados et toutes ou presque en Région Normandie.

1 - INTERVENTIONS DANS LE SECTEUR DE LA PETITE ENFANCE

Cette saison, **92 interventions ont eu lieu dans le secteur de la petite enfance dont 32 sur le territoire de la Communauté Urbaine de Caen la mer (91 dont 36 à Caen la saison dernière).**

Ces interventions sont principalement menées par le collectif de la Compagnie Bleu de Lune, créé par Emmanuel Ricard, et regroupant 7 autres artistes-intervenants musiciens : Benjamin André, Marion Motte, Séverine Lebrun, Juliette Robine, Mathieu Tanguy, Éline Landon et Myriam Tual.



Leurs interventions ont lieu dans tous les types de structures d'accueil de la petite enfance (Relais Assistant Maternelle, crèches, halte-garderies, multi-accueil, centres CAF, écoles maternelles...).

En plus des interventions musicales du collectif de la Compagnie Bleu de Lune, nous proposons les interventions d'Aurélie Lecorps de la Compagnie Passeurs de rêves, d'Elodie Huet et de Caroline Flamant. Leurs interventions sont plus axées sur le conte, l'expression corporelle et les arts plastiques.

2 - INTERVENTIONS DANS LE MILIEU SCOLAIRE

Nous comptons pour cette saison **10 interventions dans le milieu scolaire.**

Isabelle Gancel a proposé des interventions autour du chant à l'école Reine Mathilde de Caen - Guérinière.

Wenceslas Bazémo a encadré un projet autour des percussions et de la danse africaine à l'école St Paul à Caen.

Aurélie Lecorps, Amélie Delaunay et Pauline Madeline ont proposé un projet pluridisciplinaire à l'école de Revières en partenariat avec la salle de spectacle Le Cube à Douvres.



3 - INTERVENTIONS DANS LE CADRE DE FORMATIONS PROFESSIONNELLES

Nous comptons pour cette saison **6 interventions dans le cadre de formations professionnelles.**



Fabienne Morel est intervenue à la médiathèque de Vannes pour une formation à l'art du conte.

Claire Garrigue est intervenue à Hermival les Vaux pour une formation à l'art du conte.

Marie-Paule Bonnemason a encadré un stage auprès de la chorale AÏDEO à Hérouville

Philippe Jouan a encadré un stage auprès de la fanfare Café-Calva-Caennexion à Caen.

4 - INTERVENTIONS DANS LES MILIEUX SPECIFIQUES (SANTE, HANDICAP, CARCERAL, INSERTION)

Nous comptons pour cette saison **10 interventions dans les milieux dits spécifiques** en plus des interventions du Specifik solo de Séverine Lebrun au CHU de Caen (voir plus bas et en annexe).

Dans le cadre du dispositif Culture-Santé, Marion Motte est intervenue à la résidence Seniors La Charité à Caen en partenariat avec le CPIE et le CHU.

Aussi dans le cadre du dispositif Culture-Santé, Elodie Huet est intervenue au foyer d'hébergement Les Basses Landes à Condé en Normandie et Séverine Lebrun est intervenue au service de néonatalogie du CHU de Caen.

Dans la continuité du partenariat avec la salle de musiques actuelles La Luciole les saisons dernières, Emmanuel Ricard, Benoît Buisson et Myriam Tual sont intervenus au foyer d'accueil médicalisé (FAM) d'Argentan.



Séverine Lebrun et Myriam Tual ont renouvelé leurs ateliers Parents-Enfants réguliers au Centre d'Action Médico-Sociale Précoce (CAMSP) respectivement d'Ifs et de Caen. Isabelle Gancel a renouvelé ses interventions autour du chant au Centre de soin d'accompagnement et de prévention en addictologie à Caen.

5 - INTERVENTIONS DANS LE SECTEUR DES LOISIRS (CHAMP SOCIOCULTUREL)

Nous comptons pour cette saison **20 interventions dans le secteur des loisirs.**

Le musicien Philippe Guitton a proposé des ateliers « Bruicolage » à Mellé, Elbeuf et Flers. Wenceslas Bazémo propose des ateliers de danse africaine à Bretteville sur Laize. Didier Dufour propose un atelier de percussions africaines à Tilly sur Seulles.

Autour des percussions également, Philippe Guitton anime deux batucadas à Caen et Montamy et Benoît Buisson a proposé des interventions ponctuelles au relais scolaire du Chemin Vert à Caen et au centre de loisirs de Mondeville.



Les chorales sont nombreuses au sein de l'association : Emilie Corre en anime une à Terres de Druance, Séverine Lebrun à Caen-Vaucelles, Isabelle Gancel à Caen, Miléna Marin à Langouët (35).

B. LES SPECTACLES

1 - LES SPECTACLES PROFESSIONNELS DANS LES LIEUX DES INTERVENTIONS



Spécifik solo

Ce spectacle musical est interprété par Séverine Lebrun. Grâce à des financements des associations « L'Art de donner » et « Courrir entre deux O » le concert a pu être joué 22 fois pour des représentations dans le service pédiatrie du CHU de Caen.



Bleu de Lune

Ce collectif de musiciens-intervenants propose aussi des concerts pour les tout-petits.

Le concert a pu être joué plus d'une vingtaine de fois en 2023/2024. Par exemple pour des représentations dans les bibliothèques de l'agglomération de Lisieux.



Café chantant, Concert insolite

Sous ces deux noms, Marion Motte propose des concerts solos à destination du jeune public.

Ces concerts ont pu être joués 9 fois en 2023/2024. Par exemple pour des représentations à la bibliothèque de Lisieux ou dans les RPE de Pont L'Evêque.

2 - LES ORCHESTRES AMATEURS

Animés par des artistes-intervenants professionnels ces orchestres constitués de musicien·nes amateurs se produisent régulièrement.

L'orchestre MAZEL COMBO propose un répertoire autour du jazz manouche, de la musique klezmer et de la musique tzigane. Il s'est produit 3 fois à Caen cette saison.

En partenariat avec l'association Normandiques Percussions, Emmanuel Davière propose un orchestre de percussions qui s'est produit 5 fois à Flers, Argentan, Vire et Caen.



C. LES TEMPS COLLECTIFS

Pour favoriser les rencontres et le partage entre artistes, public et partenaires professionnels, L'APPAS propose des temps collectifs.



Cette année encore, Didier Dufour, Séverine Lebrun, Nadège Queuniet et Stéphane Devineau ont réuni leurs orchestres (percussions, chorale, accordéon, musique traditionnelle) pour 3 représentations au CANA à Creully et à l'espace Tandem à Caen.

Pour les artistes intervenants, nous avons proposé deux sessions de découverte du KIT – Musiques en jeu(x), une boîte de jeux sonores imaginée par Clément Lebrun en partenariat avec l'ODIA.

Aussi pour soutenir les artistes-intervenant·es dans leur travail de création, nous animons un groupe de travail et de réflexion autour du spectacle Jeune Public. Ce collectif informel réunit des artistes-intervenant·es de L'APPAS mais aussi des artistes de compagnies caennaises spécialisées dans les spectacles à l'attention des bébés, des enfants, des adolescents et des familles.

Compte tenu de la baisse d'activité enregistrée la saison dernière, notre principal objectif pour la saison qui s'ouvre sera de retrouver un équilibre économique. Pour autant, nous continuerons à animer notre projet et tenterons de le développer.

Nourris de notre expérience, voici nos objectifs sur 2024-2025 :

MAINTIEN DES RESSOURCES HUMAINES – EQUILIBRE ECONOMIQUE

Pour une organisation comme la nôtre, nous avons trois principaux leviers pour retrouver un équilibre économique : Développer nos ressources marchandes, solliciter davantage de financements publics ou limiter nos charges de personnel permanent.

Nous ne manquerons pas de demander un soutien accru à nos partenaires institutionnels. De même, nous restons en veille permanente sur d'éventuels nouveaux dispositifs de financement.



Concernant l'activité, nous avons d'ores et déjà accentuer notre recherche de nouveaux artistes-intervenants qui pourraient rejoindre notre organisation. Ceci a déjà porté ses fruits. Nous continuerons en ce sens.

A plus long terme, nous travaillons en partenariat avec le CEM au Havre et le DOC à St Germain d'Ectot pour envisager ensemble une formation professionnelle à destination des artistes afin qu'ils s'engagent dans des actions de médiation.

Aussi, nous nous appuyerons sur notre nouveau site web pour promouvoir nos actions et en augmenter le nombre. Cet axe a une certaine limite car beaucoup d'artistes-intervenant-es souhaitent limiter leurs actions de médiation pour se concentrer sur leur travail de création.

Malheureusement, nos fonds propres sont aujourd'hui trop limités pour nous permettre d'attendre le fruit de ce travail et ne pas réévaluer dès maintenant nos charges de personnel permanent. Pour éviter des choix trop difficiles pour les personnes comme pour l'organisation, nous allons accentuer nos mutualisations au sein du pôle de coopération PAGITEC (Voir présentation en annexe). Il s'agira de construire une équipe permanente mutualisée au sein du pôle pour préserver sa cohérence et sa complémentarité.

DEVELOPPEMENT DE L'ACTIVITE

- Accompagnement des artistes : conseils, apport de ressources professionnelles, réponses aux appels à projet, agréments pour interventions en milieu scolaire...
- Diffusion, valorisation et promotion du travail des artistes-intervenant-es
- Elargir l'action sur l'ensemble du territoire, en insistant davantage sur les zones prioritaires et les zones rurales
- Continuer le travail de co-construction des interventions entre les artistes et les lieux d'accueil
- Développer le réseau sur le territoire :
 - Renforcer et entretenir notre participation aux réseaux professionnels de l'action culturelle et de la médiation artistique (ODIA, NORMA, Réseau Enfentissage...)
 - Développer notre collaboration avec d'autres associations de pratiques amateurs toutes disciplines confondues (Amavada, Papillon Noir Théâtre, Le Cana...)
- Créer des événements, des temps et espaces de rencontre (artistes/publics, artistes/structures, artistes/artistes, professionnels)

DEVELOPPEMENT DE LA VIE ASSOCIATIVE

- Fédérer toujours plus d'adhérents autour du projet commun et de sa mise en œuvre
- Faire adhérer des professionnels de la médiation culturelle dont des personnes morales c'est-à-dire les structures qui accueillent nos actions
- Alimenter le sentiment d'appartenance des artistes-intervenants
- Aller vers plus de temps de concertation et d'échanges autour de la médiation artistique et culturelle

Quelques exemples d'actions envisagées pour atteindre ces objectifs :

Déjà accompagner nos 30 artistes-intervenants dans la mise en œuvre de leurs 150 actions annuelles.

Et aussi :

- Organisation d'au moins une journée professionnelle pour valoriser le travail de création des artistes-intervenants
- Organisation de Café APPAS mensuels pour réunir régulièrement les adhérents, les usagers et les salariés.
- Organisation de soirées réunissant la chorale de Séverine Lebrun de Caen, l'atelier percussions africaines de Didier Dufour à Tilly sur Seullles, l'atelier musiques traditionnelles de Stéphane Devineau à Cairon et l'atelier d'accordéon diatonique de Nadège Queuniet à Caen.
- Organisation d'un séminaire de pratique et/ou d'un stage de pratique
- Communication renforcée à partir du site web lappas.fr
- Travail avec une graphiste pour la création d'un flyer de présentation de l'APPAS
- Participation aux réseaux régionaux et nationaux de la médiation culturelle et artistique.

Liste non exhaustive perpétuellement en réflexion.

DO, RE, MI... 3 PETITES NOTES DE MUSIQUE #2

Culture Santé Normandie _ 2022-2023-2024

Partenaires :

- L'APPAS : Séverine LEBRUN, artiste musicienne intervenante et référente du projet
- L'équipe NIDCAP du service de néonatalogie du CHU de Caen Normandie (14)
- Association Les Conquérants

Descriptif :

Ce projet a commencé en 2021-2022, il a permis aux soignants, aux parents et aux enfants de créer d'autres liens grâce au chant et à la musique de Séverine. Cette deuxième année va permettre au projet de continuer le travail commencé et d'aller plus loin.

Il se déroulera de septembre 2022 à juin 2023 avec une proposition régulière d'interventions sous forme de déambulations musicales dans le service de néonatalogie, (La musicienne en partenariat avec les professionnels du service se déplacera de chambre en chambre pour créer « une bulle sonore »), d'ateliers d'éveil à la musique et de création de paysages sonores avec les parents et les fratries et d'ateliers de collectage de chants, comptines et berceuses afin de réaliser un enregistrement pour réaliser un disque reflétant le répertoire musical et pluriculturel du service. L'objectif est de consolider le lien parents/enfants/soignants par le biais du chant et de la musique.

L'équipe pluridisciplinaire du service est en constante préoccupation d'améliorer la prise en charge des enfants et de soutenir l'implication des parents dans l'accueil de leur(s) bébé(s). Dans ce cadre, un travail sur l'écologie sonore est mis en œuvre. Des études ont montré les effets positifs et préventifs de la musique, notamment ceux du chant maternel sur la qualité des liens parents-enfants et sur le développement du bébé, de la diminution du stress parental, de la quantité d'alimentation absorbé par le bébé etc... Utiliser la musique comme langage pour discuter avec les tout-petits et leurs accompagnants La musique est donc présente partout, elle est relation, interaction et fait partie de notre quotidien. De la voix chantée à la voix parlée, des comptines et berceuses à la mémoire des gestes, des mots et des histoires, la musique permet le partage des valeurs qui fondent l'humanité et l'échange entre les cultures.



ON EST DES ETOILES, LE SOLEIL, UNE COMETE #3

Culture Santé Normandie _ 2023-2024

Partenaires :

- L'APPAS : Elodie HUET, comédienne, chanteuse, metteur en scène, Jean-Michel TROTOUX, compositeur et accordéoniste
- Foyer d'hébergement Les Basses Landes (Condé en Normandie), APAEI du bocage virois et de la Suisse Normande (14)
- Cinéma Le Royal à Condé en Normandie (14)
- Collège Dumont Durville à Condé en Normandie (14)
- Médiathèque de Condé en Normandie (14)

Descriptif :

« On est des étoiles, le soleil, une comète » est la suite du projet « Nous sommes des étoiles » initié depuis deux ans avec le foyer d'hébergement Les Basses Landes. Cette troisième année de travail, permettra d'approfondir le travail du clown effleuré avec le groupe de travailleurs adultes en situation de handicap lors de la première et de la deuxième année. L'objectif est d'ouvrir la pratique commencée à d'autres modalités d'expression, de faciliter et mettre en œuvre la création d'un spectacle qui permettra de poursuivre et d'amplifier l'ouverture à l'extérieur. Nous souhaitons que les résidents-acteurs soient le plus possible autonomes dans leurs pratiques, qu'ils se sentent dignes de ce qu'ils créent.



Élodie Huet viendra dans l'établissement une fois par mois pour faire les ateliers avec les résidents. A cela s'ajoutera une résidence de trois jours en avril 2023. Le projet se terminera par une tournée de 5 dates en région.

MES PETITES MAISONS

Jumelages _ 2023-2024

Partenaires :

- L'APPAS : Caroline FLAMANT, comédienne
- Ecole primaire Les Roseaux à Rots (14)
- Bibliothèque de Rots (14)
- La commune de Rots (14)
- Le Pavillon de Normandie à Caen (14)
- Salon du livre de Caen (14)

Descriptif :

L'objectif de ce jumelage est de mener collectivement un projet artistique et culturel dans l'école, de découvrir des champs artistiques grâce à la rencontre d'artistes dans leur pratique.

Les élèves déploieront leur créativité et leur imagination dans des réalisations de papier en 2 et 3 dimensions de maisons figuratives en partant de l'observation du réel et de maisons imaginaires et fantasmées en s'inspirant de la découverte d'albums pour la jeunesse, d'images, d'extraits de films, d'une visite d'exposition ainsi que d'expériences de réalisation de cabanes...

Parallèlement, ils seront invités à s'exprimer oralement (et à l'écrit selon leurs capacités) en répondant à différentes questions : décrire sa maison (réelle ou imaginaire), l'endroit où elle est située... Afin de mettre en relation le dessin et le langage, d'associer le mot à l'image.

Le projet se terminera par une exposition des travaux réalisés par les élèves. La compagnie Les Radicelles Infimes en profitera pour présenter une étape de travail de son nouveau spectacle qui explore également le thème de la maison. De plus, les travaux des élèves seront présentés au salon du livre de Caen en mai 2024.

LA SAISON DES OURS

Babil_ 2023-2024

Partenaires :

- L'APPAS : Aurélie LECORPS, comédienne, metteur en scène, Pauline MADELINE, comédienne de la compagnie Passeurs de Rêves
- Crèche et RPE Les Lutins d'Orne Odon à Evrecy (14)
- Médiathèque d'Evrecy (14)

Descriptif :

Lors d'un premier Babil, réalisé à Sartilly dans la Manche, la compagnie Les Passeurs de Rêves a pu partager, explorer, autour des prémises de son spectacle sur Boucle d'Or, avec les tout-petits, leurs familles, les assistantes maternelles et l'équipe de la crèche. La compagnie a souhaité faire un nouveau projet Babil pour poursuivre les résidences afin de consolider son travail et d'avancer dans le processus de création.

Ce projet se déroulera de septembre 2023 à novembre 2023, sur 3 semaines. Pour commencer, deux présentations (l'une pour la crèche, l'autre pour le RPE) du projet avec l'histoire contée de Boucle d'Or en jeux d'ombres et lumières sont prévues en présence des tout-petits, des professionnelles et des parents pour qu'ils puissent appréhender le point de départ de la création du spectacle et s'imprégner du projet.

Les ateliers avec les enfants, essentiellement en matinée, et les moments de rencontres avec les Assistantes Maternelles en soirée permettront à tous et toutes de créer un lien singulier avec la compagnie et le projet. Les parents de la crèche seront invités à venir découvrir le travail de la compagnie sur les moments où ils viennent chercher leurs enfants.

Le reste du temps, principalement sur les après-midis, la salle du RPE sera mise à disposition pour les répétitions et résidence de la compagnie.

La compagnie fera des ateliers d'éveil autour de l'ombre et de la lumière, de l'éveil au mouvement, de la découverte des perceptions, des sensations et des émotions pour les enfants et les grands. Ces ateliers, expériences et rencontres se feront en lien avec le spectacle la Saison des Ours. Ils permettront aux tout-petits de les accompagner dans la découverte sensorielle de leur monde intérieur, de leur corps, de leurs mouvements et de ceux de la lumière, des ombres et dans la possibilité de jouer, de se raconter des histoires, de déployer leur imagination.



Ce projet permettra de renforcer le partenariat EAJE / RPE. Ces deux structures déploient des partenariats depuis maintenant deux ans notamment autour de la créativité et de l'éveil artistique des tout-petits. Participer à un projet Babil va consolider cette dynamique de mutualisation dans l'intérêt des jeunes enfants

Un partenariat avec la médiathèque d'Evrecy est engagé. Elle va mettre à disposition des livres pop-up qui serviront de support à des projections d'ombres pendant les ateliers avec les enfants et des albums sur les thématiques de l'hiver, de Boucle d'Or et de l'ombre et la lumière.

La collectivité a fait le choix d'inscrire le spectacle dans une tournée de territoire, de le diffuser dans sa saison culturelle 2023/2024 de façon à faire rayonner le projet et de le rendre accessible au plus grand nombre dans l'idée de créer du lien avec les autres structures petites enfance du territoire.

LE BOUC EN BIGOUDIS

Jumelage _ 2024-2025

Partenaires :

- L'APPAS : Elodie Huet, comédienne, musicienne Khalifa Belouzaa, musicien
- Ecole primaire Célestin Freinet à Hérouville-Saint-Clair (14)

Descriptif :

Élodie Huet et Khalifa Belouzaa proposent une immersion musicale à travers l'écriture de poèmes et de chansons. Ils guideront les enfants tout au long de ce processus créatif.

Pendant une récréation, trois camarades, Ousmane, Manon et Simone découvrent un tunnel secret sous leur école. Malgré l'ambiance sombre et inquiétante de cette découverte, la curiosité l'emporte sur la peur et c'est ainsi qu'ils décident tous trois d'emprunter ce passage.

À leur immense surprise, celui-ci s'ouvre sur une somptueuse clairière au cœur d'une forêt inconnue, une forêt qui n'apparaît sur aucune carte GPS.

Cette lumineuse clairière est bercée par la brise et le bruissement du printemps.

Ce lieu paisible et désert en apparence est en fait, saturé de vie.

On y entend le chant des oiseaux, on se sent observés par des biches cachées derrière les feuillages,

Autour de leurs baskets, des fourmis en bandes organisés préparent déjà l'hiver, et sur les hauteurs d'une colline verdoyante, comme des sentinelles fatiguées, des chats ronronnent sur des roches mottes. Ce sont des rochers moelleux, mi-matelas mi-cailloux chauffer par le soleil, mais ça n'a pas d'importance, en tout cas, pas pour nous.

Soudain, la quiétude du moment est troublée par l'apparition d'un vieux bouc en bigoudi. Il semble être le gardien des lieux.

Pourquoi en bigoudi ? Parce que c'est ainsi et qu'on ne le saura jamais ! Bref.

Ce bouc parle, ce qui n'est déjà pas commun et on en oublie les bigoudis, tu vois ?

Il n'est pas effrayant du tout mais il est très sérieux.

Il barre le passage aux enfants avec ces mots :

« Vous êtes les bienvenus et cette forêt sera votre domaine à la seule condition que vous veniez en paix et avec l'intention de rester pour y construire le village de vos rêves. Ainsi tous les animaux vous aideront, compris ? »

Abasourdis les 3 jeunes élèves rebroussement chemin avec la ferme intention de convaincre leurs camarades de les suivre et ensemble de construire le village de leur rêve.

Comment vont-ils faire ?

Ils doivent organiser leur future communauté.

Sous quelle forme ?

Avec qui ?

Tant d'excitation mais aussi de risques pour ces aventuriers.



BAL FOUTRAC

Jumelages _ 2024-2025

Partenaires :

- L'APPAS : Amélie Delaunay, musicienne, Mathieu Tanguy, musicien
- Les Roseaux, école élémentaire de Rots (14)

Descriptif :

Amélie Delaunay et Mathieu Tanguy se proposent d'écrire, de composer et d'enregistrer 4 morceaux de musiques et chansons avec les élèves en s'inspirant de différents ingrédients et différentes matières sonores que l'on peut retrouver dans la musique contemporaine, guidés par le KIT, édité par l'Odia. Mais aussi, de créer un pont vers une musique plus populaire, allant de la techno aux musiques sud-américaines, amenée à faire danser.

Dans un premier temps, les artistes inviteront les élèves à découvrir la fabrication et les différentes expérimentations possibles autour de plusieurs matières sonores issues du Kit. Conçu Clément Lebrun du DOC, il invite à expérimenter, identifier et entendre la diversité de la création sonore et musicale du 20e siècle à nos jours. Cette découverte permettra l'enregistrement d'un certain nombre de matière sonores et premières pour la composition des morceaux.

Ensuite, Mathieu Tanguy familiarisera les enfants à la musique actuelle de manière ludique en les amenant à une recherche d'expression personnelle via la manipulation d'objets sonores, d'outils numériques faciles d'accès et dans une démarche low tech (playtronica, makey makey, arduino...), activant les matières sonores enregistrées au préalable, les incitant à prendre en compte que « tout élément du sonore est candidat à la musique » (Daniel Teruggi). Les élèves seront à nouveau invités à enregistrer leurs trouvailles.

En parallèle, Amélie initiera les élèves aux percussions corporelles et au rythme vocal, pour, à nouveau, créer des matières utilisables à enregistrer et aussi à partager en live avec le public, tout en prenant appui sur la tradition de chant à réponse des musiques sudaméricaines.



Enfin, une fois toutes ces matières sonores enregistrées, 4 grands thèmes seront dégagés. Amélie et Mathieu inviteront les élèves à sélectionner certains de leurs enregistrements, de les rapprocher des thèmes choisis puis de les moduler (en choisir qu'une partie, les sampler, les boucler...) pour arriver à une base de morceau.

Un travail d'écriture de paroles interviendra alors, en fonction des thématiques. Puis les chansons finales seront enregistrées incorporant les textes et voix des enfants et leurs trouvailles bruitistes et sonores.

Les 4 thèmes retenus sont : 1/ La musique du corps humain. 2/ La musique du quotidien. 3/ La musique de la nature. 4/ La musique des émotions.

D'OMBRE ET D'OR

Culture Santé Normandie _ 2024-2025

Partenaires :

- L'APPAS : Aurélie LECORPS, comédienne, metteur en scène, Pauline MADELINE, comédienne de la compagnie Passeurs de Rêves
- IMPro de Démouville (14)
- Collège Emile Zola de Giberville (14)
- MJC Le Sillon à Caen-Chemin Vert (14)

Descriptif :

Le projet s'articule autour de la création par 12 jeunes du dispositif médico-social de Démouville, de 12 à 20 ans, d'un spectacle d'ombres et d'or, sur le thème de la différence et du handicap, en résonance avec l'art ancestral japonais du Kintsugi. Il invite à réparer un objet cassé en soulignant ses cicatrices de poudre d'or, au lieu de les cacher.

Il s'agit d'offrir un espace d'expression aux jeunes par la création d'un spectacle de théâtre d'ombres, de favoriser leur rencontre avec différents médias artistiques et des artistes du spectacle vivant de la région ainsi que de découvrir leur univers artistique.



En lien étroit avec l'équipe de l'IMPro du dispositif médico-social de Démouville, ce projet, porté par l'APPAS et l'IMPro a pour objectif l'épanouissement des jeunes en situation de handicap par leur immersion dans une aventure culturelle et artistique. Il propose de les sensibiliser au spectacle vivant en tant que spectateurs et acteurs, qu'ils puissent se sentir pleinement partie prenante du projet. Aurélie Lecorps, conteuse et metteuse en scène, Pauline Madeline, comédienne et marionnettiste sont les artistes intervenantes de ce projet. Elles font partie de la Compagnie Passeurs de Rêves. Elles sont rejointes par Coline Esnault.

Nous souhaitons que les jeunes soient impliqués dans le processus de réalisation du spectacle. Leurs imaginaires, leurs mots et leurs énergies sont essentiels. Le choix du théâtre d'ombres va permettre d'explorer ce qui est caché, ce qui peut être découvert et mis en lumière. Les jeunes peuvent ainsi déterminer leur choix d'être à vue sur scène, visible ou invisible, en manipulation. Ils vont bénéficier de cette liberté de choisir leur place et de la façon dont ils vont contribuer à cette création commune et servir le spectacle.

Les jeunes peuvent ainsi développer leur curiosité, leur concentration et leur confiance en eux par un travail créatif autour de l'art plastique, du conte, du corps, du théâtre et la construction d'objets et de personnages. Ce projet fait appel à leur sensibilité et encourage l'expression de leur imagination.

Des élèves des établissements scolaires (collège Emile Zola, Dunois...) seront associés au projet sur le temps de la création et lors du spectacle en tant que spectateurs pour soutenir une dimension inclusive.

La présence des familles à la représentation pour partager cette création culturelle est importante.

VOYAGE EN CAPUCINE

Babil _ 2024-2025

Partenaires :

- L'APPAS : Séverine Lebrun, musicienne, Juliette Robine, musicienne de la Cie Bleu de Lune
- Crèche La Capucine du Centre d'Animation du Calvaire Saint Pierre à Caen (14)

Descriptif :

Nous souhaitons créer un concert « Voyage en Capucine » en enrichissant notre répertoire par le collectage de chants venant de différents pays et en créant nos propres arrangements originaux. Ce concert-spectacle sera destiné à être joué dans des structures d'accueil de la petite enfance et également dans des lieux tout public. En vue de créer ce tour du monde en chanson, nous allons collecter et enregistrer des voix a cappella. En effet, nous accordons de l'importance à cette mise en valeur de la voix, de sa musicalité propre, et qui valorise ce partage intime et précieux : une chanson qui vient de soi, reliée à son histoire familiale, à sa culture, est offerte aux autres et au monde.

Les autres objectifs sont :

- Mise en valeur de la richesse culturelle de chacun et du quartier. Le Calvaire Saint Pierre est un quartier très métissé, avec des familles originaires de multiples pays.
- Se « reconnecter » avec sa culture et l'intégrer avec la culture de la terre d'accueil. Permettre aux personnes d'exercer leurs droits culturels.



- Alimenter les liens déjà existants entre la crèche, le centre d'animation et la maison des familles, et les enrichir de ce partage musical et culturel.
- Soutenir le lien parents-enfants dans un « être avec », une relation ludique, en lien avec sa culture et celle des autres.
- Renforcer une dynamique de prévention, notamment face à certaines problématiques rencontrées par l'équipe de la crèche (difficultés à retisser du lien entre structures et parents après la période Covid et problématique des écrans de téléphone devant lesquels sont mis certains enfants très jeunes, altérant le lien et le développement de l'enfant)

LA PLANETE DU PETIT PRINCE

Babil _ 2024-2025

Partenaires :

- L'APPAS : Marie-Paule Bonnemason, musicienne, Sarah Lévêque, comédienne, plasticienne
- Maison de la Petite Enfance « La Petite Halte » à Mézidon Vallée d'Auge (14)
- Ecole de musique de Mézidon Vallée d'Auge (14)

Descriptif :

Classique de la littérature jeunesse, lu et relu par des générations de parents, « Le Petit Prince » est un univers de rêve et de magie. Ce livre rappelle les valeurs de l'enfance telle que la curiosité, l'imaginaire et les émotions. Le livre du petit prince développe tant sur le plan musical que sur le plan visuel, un échantillonnage de couleurs, de textures, de perceptions dans l'espace, de richesse sonore et d'émotions.

Nous souhaitons mettre en forme, en couleur, en son, la planète du petit prince. Une structure construite à partir d'explorations avec les plus petits.

Créer une structure ronde pour une immersion à la fois sonore et visuelle, empreinte d'émotion et de sensation.

Suite à un premier projet Babil réalisé au RPE de Quetteville sur Sienne, où nous

avons pu faire découvrir l'univers de l'opéra aux 3 mois-3 ans et créer un spectacle participatif, "Babil Opéra". Nous souhaitons créer un nouveau spectacle mêlant arts visuels et musique. Pour construire peu à peu la structure de la planète aux petits princes. L'enfant se transforme en explorateur, spectateur, acteur dans une structure originale et adaptée à ses découvertes.

ANNEXE 2. LISTE DES ARTISTES-INTERVENANTS DE L'APPAS 2023-2024

NOM	Prénom		Activité principale
ANDRÉ	Benjamin	Artiste musicien	Petite enfance - Interventions musicales
BAZEMO	Wenceslas	Artiste chorégraphique	Loisirs - Ateliers danse africaine
Bleu de lune	Compagnie	Collectif d'artistes musicien·nes	Petite enfance - Interventions musicales
BUISSON	Benoît	Artiste musicien	Loisirs - Percussions africaines
CORRE	Emilie	Artiste musicienne	Loisirs – Ateliers chorale
DANLOS	Marion	Artiste dramatique et costumière	Loisirs - Ateliers théâtre et costume
DAVIERE	Emmanuel	Artiste musicien	Loisirs - Percussions africaines
DELAUNAY	Amélie	Artiste musicienne et plasticienne	Milieux spécifiques - Interventions musicales et plastiques
DEVINEAU	Stéphane	Artiste musicien	Spectacle - Initiation aux danses traditionnelles
DUFOUR	Didier	Artiste musicien	Loisirs - Percussions africaines
FLAMANT	Caroline	Artiste dramatique et conteuse	Loisirs et spectacle - Conte
GANCEL	Isabelle	Artiste musicienne	Loisirs - Chorales
GARRIGUE	Claire	Artiste dramatique et conteuse	Loisirs et formation - Ateliers voix chant conte
GEHANNE	Philippe	Artiste musicien	Loisirs - Interventions harmonica
GUITTON	Philippe	Artiste musicien	Loisirs - Ateliers percussions et "bricolage"
HUET	Elodie	Artiste dramatique	Loisirs et milieux spécifiques - Ateliers théâtre
LANDON	Éline	Artiste musicienne	Petite enfance - Interventions musicales
LEBRUN	Séverine	Artiste musicienne	Petite enfance et milieux spécifiques - Interventions musicales
LECORPS	Aurélie	Artiste dramatique et conteuse	Petite enfance et spectacle - Conte
LEVEQUE	Sarah	Artiste plasticienne et dramatique	Petite enfance - Interventions artistiques
MADÉLINE	Pauline	Artiste dramatique	Petite enfance - Interventions artistiques
MARTIN	Miléna	Artiste musicienne	Loisirs - Interventions musicales
MONDELICE	Jean-Luc	Artiste musicien	Loisirs - Ateliers batterie
MOREL	Fabienne	Artiste dramatique et conteuse	Formation - Conte
MOTTE	Marion	Artiste musicienne	Petite enfance et milieux spécifiques - Interventions musicales
QUEUNIET	Nadège	Artiste musicienne	Loisirs et milieux spécifiques - Interventions musicales
RALISON	Rivo	Artiste musicien	Spectacle - Initiation aux danses traditionnelles
RICARD	Emmanuel	Artiste musicien	Petite enfance et milieux spécifiques - Interventions musicales
ROBINE	Juliette	Artiste musicienne	Petite enfance - Interventions musicales
TANGUY	Mathieu	Artiste musicien	Petite enfance - Interventions musicales
TUAL	Myriam	Artiste musicienne	Petite enfance - Interventions musicales

Juliette ROBINE



© Virginie Meigné

Juliette intervient
principalement
dans le secteur de
la petite enfance

Juliette Robine est musicienne, multi-instrumentiste : elle pratique le violon, la kora, la mandoline et le chant. Elle utilise cette large palette de possibilités en proposant plusieurs types de médiations culturelles, en direction de publics variés.

Elle propose notamment de l'éveil musical pour les tous petits, accompagnés des parents, des assistantes maternelles ou des enseignants ; des siestes musicales, pour les enfants mais aussi pour les adultes ; et des ateliers chants (jumelages avec des scolaires en vue de la création d'un concert, ou chorale avec des adultes).

Elle aime improviser avec tous ses instruments, à partir du moment présent, à l'écoute de chacun et avec l'énergie du groupe. Elle utilise beaucoup le chant, langage universel, outil de résonance et de lien entre les personnes.

Elle cherche toujours à valoriser les compétences des participants, avec les tous petits comme avec les plus grands, cherchant à créer des moments ludiques et riches. En passant par le jeu sonore, ou encore en utilisant la méthode O Passo, ou le soundpainting, et en réveillant la spontanéité, elle sait vaincre la timidité naturelle des participants. Avec écoute et bienveillance, elle déconstruit les idées préconçues comme « je ne sais pas jouer » ou « je ne sais pas chanter », et amène chacun à s'exprimer en douceur.

À l'affût des moments de rire et de surprise, des trouvailles spontanées, sensible à la magie de l'osmose qui s'opère, elle transmet et suscite l'énergie et la douceur à travers le plaisir partagé.

Convaincue de l'importance du bien-être et de la détente que procurent les vibrations de la musique, persuadée que l'art est la poésie de la vie, qu'il est partout où on le sème, elle va au-devant des publics, forte de son envie de jouer pour toutes et tous, et sûre de nourrir sa pratique personnelle à travers les rencontres.

Juliette est intervenue dans le projet

[« A la découverte des musiques d'Asie mineure »](#)

[« Nos chansons du monde »](#)

Contact :

contact@lappas.fr

juliette.robine@lappas.fr

Caroline FLAMANT



Caroline intervient principalement dans le secteur de la petite enfance et scolaire

Caroline Flamant est illustratrice, comédienne et conteuse. Diplômée en arts plastiques, elle a travaillé avec différentes compagnies de théâtre d'objet et de marionnettes. Elle aime mêler les arts visuels, sonores, et l'oralité, et crée des spectacles pour le jeune public, riches de couleurs et de spontanéité.

Elle aime transmettre, accompagner, favoriser le plaisir et la découverte. Toujours à l'écoute et inventive, elle sait trouver les moyens adaptés pour permettre l'expression de chacun. Favorisant d'abord la curiosité et l'éveil autour des axes « observer, nommer, penser, agir », elle fédère ensuite les imaginations pour que la créativité donne lieu à des productions qui font sens.

Elle propose des interventions où les techniques souvent se croisent, se répondent, se complètent : les arts plastiques, l'écriture, la mise en voix, servent ensemble à l'expression de chacun, dans les réalisations individuelles ou en groupe.

Caroline est intervenue dans le projet
« Graines d'éveil des sens »

Contact :

contact@lappas.fr

caroline.flamant@lappas.fr



Philippe GÉHANNE



Philippe intervient principalement dans le domaine des loisirs

Philippe Géhanne est musicien. L'harmonica est son instrument de prédilection. Il enseigne sa pratique et a récemment publié une méthode d'initiation. Il est également chanteur, guitariste, et auteur compositeur.

De contact facile avec le public, ouvert et très à l'écoute, il sait drainer les énergies et entraîner les participants avec lui. Il cherche à connaître les rapports de chacun avec la musique en général, et l'harmonica en particulier, sujet pour lequel il aime recueillir témoignages, souvenirs et expériences.

En intervention, il propose des cours, des stages ou des conférences. D'après lui, l'harmonica est un instrument très efficace pour captiver l'attention des participants, et briser les barrières. Désireux de secouer les clichés associés à l'histoire de cet instrument, il aime avant tout échanger, sachant que toutes les rencontres sont prétexte à faire découvrir, au-delà de l'harmonica, la richesse des musiques populaires auxquelles il est associé.

Sans en être spécialiste, il est très volontaire pour pratiquer les interventions artistiques et culturelles, qui lui apportent de nombreuses satisfactions grâce aux rencontres qu'elles suscitent et aux échanges qu'elles induisent.

Contact :

contact@lappas.fr

philippe.gehanne@lappas.fr / voir son [site internet](#)

L'APPAS
Association pour
la promotion de la musique
des années 50-60-70

Mathieu TANGUY



©Virginie Meigné

Mathieu intervient principalement dans le secteur de la petite enfance

Mathieu Tanguy est musicien et vidéaste. Il propose des interventions d'éveil musical, d'atelier bruitage et d'enregistrement, et des projets de jumelage autour de créations mêlant vidéo, théâtre, écriture et musique.

Ayant une expérience d'éducateur spécialisé, il sait travailler avec différents publics (enfants, ados, personnes en situations de handicap), en instaurant un climat de confiance, via une qualité d'écoute et de présence qui permet à chacun d'être dans les conditions propices à l'expérimentation et la création.

Avec sa compagnie [Datakidz Création](#), il mène un travail de médiation artistique spécifique auprès du jeune public. Il se rend dans des structures variées (crèches, écoles, médiathèques, MJC, etc), où il travaille avec les professionnels sur place, se frotte aux joies et aux peines du quotidien.

Il aime réussir à entraîner tout le monde, enfants et adultes, dans une dynamique commune, et apprécie particulièrement quand les participants parviennent à s'approprier les consignes ou les objets pour s'exprimer réellement : quand la créativité et l'expression personnelle prennent le dessus, s'échappent du cadre proposé et font surgir un moment unique.

Mathieu est intervenu dans le projet

« [WIZZ](#) »

« [Nos chansons du monde](#) »

Contact :

contact@lappas.fr

mathieu.tanguy@lappas.fr



Comme le Tadorne de Belon ou le Venturon montagnard, le Pagitec normand est un oiseau d'Europe. Bien que rare, il est connu pour la virtuosité de son chant et pour la solidarité dont font preuve entre eux les groupes d'individus. D'abord repéré en baie de Sallenelles, il est aujourd'hui visible dans toute la Normandie.

P.A.G.I.T.E.C. : Pôle Associatif de Groupements d'Intérêt Territorial d'Économie Coopérative.

Des organisations normandes d'Économie Sociale et Solidaire (ESS) se regroupent au sein d'un Pôle Territorial de Coopération Associatif (PTCA) pour coopérer et mutualiser des moyens en faveur de l'accompagnement des artistes musicien·es normand·es.

Le pôle associatif PAGITEC NORMAND s'inscrit dans une perspective de développement durable, d'éducation populaire et d'esprit citoyen responsable au service d'un territoire vivant et créatif.

Le pôle associatif PAGITEC NORMAND porte les valeurs :

- d'éducation populaire et d'esprit démocratique
- d'esprit d'ouverture et de désintéressement
- de respect, de tolérance et de convivialité
- de respect des droits culturels des personnes
- de mutualisation des savoirs et des moyens
- de développement de liens intergénérationnels

Le pôle est fédérateur d'actions d'accompagnement des artistes musicien·nes normand·es. Le but partagé des membres est de soutenir les musicien·nes dans leur pratique qu'elle soit professionnelle ou amateur.

Dans la pratique, le but du pôle est de

- Développer les coopérations entre les membres
- Promouvoir les actions des membres qui participent à la réalisation de l'objet social du pôle
- Mutualiser les savoirs, les compétences et les outils des membres adhérents
- Permettre aux organisations membres du pôle associatif de mieux se connaître entre elles et de mieux se faire connaître auprès de la population et par les partenaires institutionnels
- Coordonner certaines actions collectives
- Animer un espace de ressources, d'échanges et de partages

Les membres fondateurs sont :

L'APPAS (Association pour la Promotion de la Pratique des Arts du Spectacle) dont l'objet est de promouvoir la pratique des arts vivants et visuels et en favoriser l'accès par le développement d'actions de médiation culturelle menées par des artistes professionnels.

Voir www.lappas.fr

LE PETIT LABEL, label associatif dont l'objet est la production et la promotion de disques réunis au sein de 5 collections.

Voir <https://petitlabel.com>

La **SCOP ART'SYNDICATE** dont l'objet est l'accompagnement de projets artistiques et culturels et dont l'activité principale est la production et la diffusion de spectacles musicaux.

Voir <https://artsyndicate.fr/>

L'association **TERRE MÈRE** qui développe des prestations techniques scéniques adaptées et accessibles pour les producteurs et les diffuseurs de spectacle.

Habituees à travailler ensemble depuis plusieurs années, ces 4 organisations ont des activités très complémentaires. Aujourd'hui, elles mutualisent leurs moyens au sein du pôle PAGITEC Normand pour développer de nouvelles coopérations en faveur de l'accompagnement des musicien·nes normand·es.

Ce projet est né après la crise du covid19. Une charte et des statuts ont été proposés aux organisations en 2022. En 2023, l'APPAS a bénéficié d'une aide du Fonds pour le Développement de la Vie Associative (FDVA) pour travailler à la constitution du pôle.

Les différents organes de décision des structures ont été sensibilisés, informés et rencontrés :

- Le Conseil d'Administration de l'association Petit Label
- Le Conseil d'Administration de l'association L'APPAS
- Le Bureau de l'association Terre Mère
- L'Assemblée Générale de la SCOP Art'Syndicate

Ces rencontres ont permis d'échanger, de préciser le cadre et les intentions et de préparer l'Assemblée Générale constitutive du pôle le 16 janvier 2024.

L'association a été déclarée le 8 juillet 2024 sous le numéro RNA W142018062 et a ensuite été immatriculée à l'INSEE et à l'URSSAF sous le numéro SIRET 931 490 734 00015 et avec le code APE 9001Z (Arts du spectacle vivant).

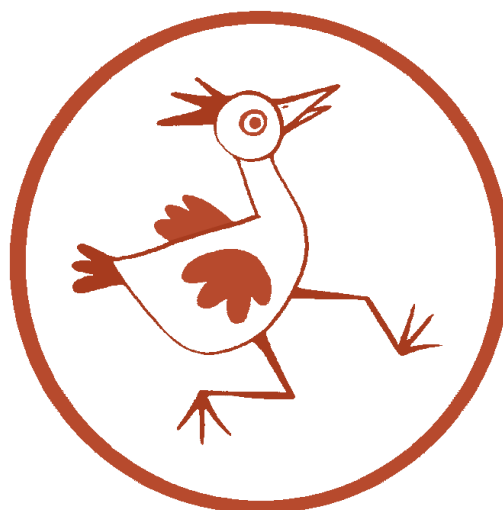
ACTIONS

Lors de la saison 2023/2024, grâce au soutien du FDVA, des entretiens ont été menés avec de nombreux acteurs régionaux de l'accompagnement des musicien·nes normand·es. A partir de ces entretiens, plusieurs actions sont envisagées.

Le pôle formalisera des **parcours d'accompagnement** des artistes mettant en valeur la complémentarité des expertises de chaque structure (création/diffusion, médiation, production discographique, régie technique scénique).

Le pôle paraît le cadre adapté pour travailler la question de la **formation professionnelle**. Comment former les artistes ? Comment former les artistes à devenir eux-mêmes formateurs ? Comment former les personnes qui accompagnent les artistes ?

Il s'agira de travailler à une offre de formation artistique, technique et administrative constituée à partir des expertises existantes dans les structures normandes. Ceci en partenariat étroit avec le Centre d'Expressions Musicales (le CEM) au Havre.



Le pôle sera un interlocuteur commun auprès des collectivités territoriales locales pour susciter des coopérations dans le cadre du **développement culturel des territoires**.

Nous irons à la rencontre des communautés de communes pour mieux connaître les particularités de chaque territoire. Nous leur présenterons les structures membres du pôle et les musicien·es normand·es qu'elles accompagnent. Il s'agit ainsi de valoriser les expertises des membres du pôle et de soutenir les artistes accompagnés dans la diffusion de leurs œuvres et de leurs actions culturelles. Support à ces rencontres, nous envisageons la création d'un cabaret mobile, dispositif autonome de diffusion qui permettrait la diffusion artistique dans des territoires dénués d'équipements culturels. Ceci en complémentarité des projets itinérants Aérolive du TFT Label ou du festival Jazz dans les prés de l'association Happy Jazz Club.

Des coopérations sont aussi envisagées pour la distribution et la **valorisation des productions phonographiques** des musicien·es normand·es.

Une collection PAGITEC sera créée au sein du Petit Label pour valoriser les enregistrements des artistes accompagnés par les membres du pôle. Plus largement, nous souhaitons participer à une réflexion à l'échelle régionale sur la distribution physique et dématérialisée des productions normandes. Ceci en collaboration avec le TFT Label à l'Aigle qui porte le dispositif RADAR (Réseau Alternatif de Diffusion des Artistes Régionaux) et avec la Fabrik à Sons à Bolbec qui porte la Sonothèque Normandie.

Nous contacter

L'APPAS | L'Association pour la Promotion de la
Pratique des Arts du Spectacle | Maison des associations
« Le 1901 », 8 rue Germaine Tillion 14000 Caen
07 82 84 25 50 | contact@lappas.fr
<https://www.lappas.fr/>

l'
APPAS

Association pour
la promotion de la pratique
des arts du spectacle